

# Environment Health 2010-2011 年度報告 Safety



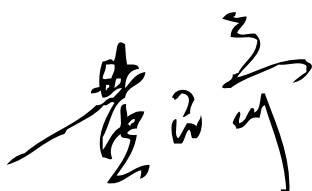
## Contents

### 目錄

- 01 公司簡介 \_\_ 03
- 02 公司對環安衛的承諾 \_\_ 04
- 03 環安衛目標與現況 \_\_ 05
- 04 環安衛管理架構 \_\_ 06
- 05 環境保護 \_\_ 12
- 06 安全與衛生 \_\_ 18
- 07 客戶服務 \_\_ 32
- 08 肯定事項 \_\_ 40

A Message  
From  
The Chairman

## 董事長的話



還記得二年前我們還拖著沉重的腳步從金融海嘯的漩窩中抽身，沒想到這二年我們就必須面對日本三一—真實海嘯無情的襲擊。透過無遠弗屆的新聞媒體播送，雖然我們不在現場，也感受到大自然的巨大力量。不僅如此，接下來的泰國水災，也讓大半個曼谷漫於水中。看著這麼多人流離失所無家可歸，讓我們了解環境的問題已經一步步重擊我們的生活，更像一具越敲越響的警鐘，提醒著我們要更積極的行動來改善地球的環境。

漢民投身半導體產業已近三十六年，伴隨著科技與工藝的進步，也親眼見證半導體是如何的改善人類的生活。但是我們不能僅止於懷抱著對半導體的夢想埋首工作，我們必須環顧現實，能對環境能減少或減緩一點損害，對同仁的安全能多一點保障，對同仁的健康有益，都是我們應該做的事，期勉大家關心自己的健康，關懷同仁的安全也愛護我們的環境！

A Message  
From  
The Chairman

## 總經理的話



2011 年地球的居民強烈的感受到氣候變遷對全世界人民與環境的影響，從日本 311 強震及東南亞地區嚴重的洪災，在在的提醒我們地球已經對於人類漫無止盡的開發做出強烈的反彈及怒吼。在全球一片要求經濟成長的聲潮下，人們更應冷靜下來思考環境保護的重要。漢民為地球村的一份子，當然不能置身於事外。漢民這二年來除了進行老舊耗能廠務設備的汰換外，也積極地進行如 LED 燈具更換、太陽能併聯發電等節能環保工程。最近即將啟用的南科二期廠房更已通過綠建築標章申請，期許能由建廠最初期之設計階段即能導入環保概念，為地球環境保護多盡一份心力。

身為科技服務業的漢民，客戶端的安全表現正是客戶評估漢民服務滿意度的重要指標之一，公司營運階層對此非常重視。公司員工為公司最寶貴資產，如何讓員工快快樂樂到公司，平平安安回家為營運階層責無旁貸的職責。在此要呼籲所有漢民同仁於工作或日常生活中務必秉持”安全第一”的工作守則，從自身做起與公司一起協力達成”零職災”目標及要求。

展望新的年度，公司已決定推行 ISO 14001 環境管理系統及 OHSAS 18001 職業安全衛生管理系統，希望能由管理面著手來落實公司環安衛管理系統，也期望各位同仁為地球環境及自身工作安全一起努力。

# The Usual Spirit Of Service



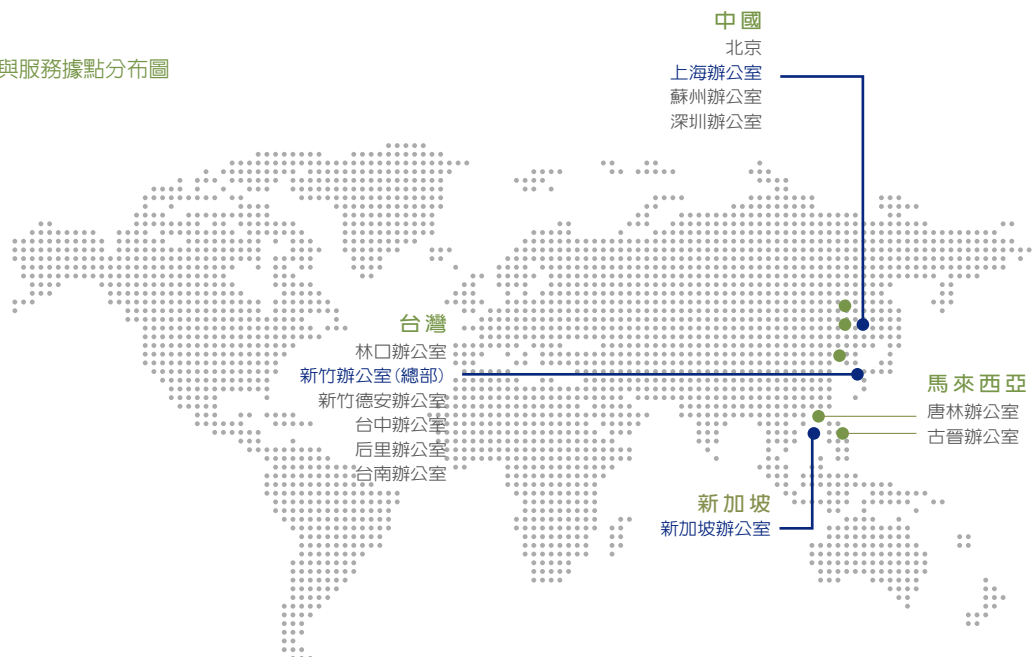
## O1 公司簡介

漢民科技於 1977 年成立於台灣，伴隨著台灣半導體業的成長，至今成立三十六年，營運總部位於新竹科學園區，全世界共有超過 1,200 名員工，為重要的半導體製造業技術勞務提供者。營業據點分布台灣、新加坡、馬來西亞與中國大陸。

營業範圍包括半導體製造與平面顯示器製程設備、LED 製程設備及零件銷售等業務，尤其在半導體製造設備部分，涵括了前後段製程設備的完整服務；服務項目有機台設備的銷售、安裝、軟硬體支援及性能提昇、製程開發與良率提昇、移機、保養服務、零件支援及教育訓練等。

我們的願景是『成為半導體與平面顯示器產業首屈一指世界級的服務企業』，提供客戶一流的產品與服務，使原廠與客戶因為我們的『服務』彼此信任而安心，達成此一局面，不僅為客戶帶來最高的設備綜合效能，也為原廠取得最高的市場接受度。

漢民科技全球營運與服務據點分布圖





### Reminder

#### 地球的肺

雨林曾經覆蓋了 14% 地球土地表面，  
但現在只剩下 6-8% 土地表面，  
雖然面積不大，卻提供了半數以上的  
動植物賴以為生的環境。



## O2

### 公司對環安衛的承諾

除了專注事業經營，追求營運目標外，漢民以地球村一份子的角色自居，深切體認『外在資源有限，內部資源可貴』之事實，致力追求零災害及零污染目標，以保護員工與承攬夥伴之安全，確保客戶使用漢民產品或服務時之安全；也積極響應綠色環保運動，以善盡世界公民之責任。

本著這樣的精神，漢民勾勒了以下的『環境與安全衛生』（以下簡稱環安衛）營運方針：

『營造安全健康的工作環境；保護美好有限的地球資源』。為落實上述營運方針，我們的具體承諾如下：

#### 超越法令規定，掌握國際標準

符合或超越各地法令、國際公約及客戶規定要求，掌握國際環安衛趨勢，致力符合國際標準。

#### 重視生命、致力保障人身安全健康

提升服務範疇與層面，導入風險評估，強化應變能力，推展健康促進、全面融入安全、健康意識，以人身安全健康為首要考量。

#### 降低環境負擔、推動綠色經營

順應國際環保趨勢，縮減碳足跡，致力節約能源，廢棄物減量及污染預防，持續推動綠色經營。

#### 建置管理系統，持續提升績效

建置環安衛管理系統，持續改善環安衛問題，提升環安衛意識，響應全球環安衛活動，善盡企業責任，成為永續發展之企業。



Lungs of the Earth

## O3

## 環安衛目標與現況

我們秉持者『營造安全健康的工作環境；保護美好有限的地球資源』的信念與方針，忠實呈現兩年來的努力並設定未來的目標。我們持續規劃及推動的各項環安衛管理計畫與目標，並落實執行及進度追蹤，持續改善，積極完成以下目標與承諾：

## 2010-2011執行結果與2012-2013未來計畫與目標

	計畫 / 績效項目	2010-2011 目標	結 果	符合程度	2012-2013 計畫與目標
環安衛管理	環境安全稽核巡察	執行各區域環境安全稽核作業	完成各據點環境安全稽核，並追蹤改善發現缺失	○	建置環境管理系統
	法規符合鑑別	符合國內外法規，建立法規適用性先期審查機制	符合法規要求，完成法規適用性先期審查及追溯法規查核	○	建置環境管理系統
產品安全	客戶端作業安全	完成高風險作業教育訓練認證	南區各組已訓練完成	△	計畫中、北區逐步推廣
	客戶端訊息平台	建立客戶端訊息平台	完成 customer service CST 網頁	○	
環保事項	節能減碳環保工作	進行碳排放計算	2010-2011累積碳排放量為6,500噸	X	持續收集碳排放數據
	能源查核	建立監測機制及提案改善現況	持續對節能減碳進行提案	△	利用監測機制，尋找提案改善現況
勞工安全	作業安全	持續進行作業安全分析及完成供應商評鑑	完成新製程作業安全分析、增列重大工程案例供應商評鑑標準	○	持續進行作業安全分析及完成供應商評鑑
	事故處理機制	持續進行作業安全分析及完成供應商評鑑	完成2010、2011年演練活動	○	持續進行演練計畫及完成各項事故應變計畫
職場衛生與健康	員工體檢及異常追蹤	分析及建立異常族群、個別追蹤實施衛教輔導	將健檢資料分析並做分及管理，對於異常較嚴重(四級或五級者)進行個別追蹤衛教	○	給予同仁健康觀念的建立，期望同仁重視健檢異常情形並積極改善
	健康促進計畫	持續辦理、建立各辦公室醫療服務資源	與健康顧問公司合作，給予同仁更多的資源服務	△	持續給予更多的健康服務資源，讓同仁了解如何做好自我健康管理
公開溝通	持續對環安衛作為進行承諾	每2年出版環安衛報告書	2010-2011出版	○	持續進行
環境保護	減少電能的使用 (仟瓦小時/每人每天)	比前一年度減少3%	竹科廠超過 3 %	△	持續推動節電措施
	減少用水量(噸/每人每日)	比前一年度減少2%	竹科廠超過 2 %	△	持續推動節水措施
	減少生活廢棄物產生量 (公斤/每人每日)	比前一年度減少2%	竹科廠超過 2 %	△	持續推動節廢措施
	廢(污)水排放監控	符合園區排放標準	符合目標	○	符合園區排放標準
安全衛生	降低失能傷害頻率 (不包括交通意外)	低於勞委會公告之數值	2010符合、2011超過目前勞委會公告之數值	X	低於勞委會公告之數值
環安衛投資	增加投資在環境保護及安全衛生改善之設備及經費	比前一年度減少5%	較前一年增加6%	○	比前一年度增加5%

○：符合目標 X：未達75%目標 △：符合75%目標 ~：未設定目標



*Reminder*

**熱帶雨林**

熱帶雨林區的氣候和樹種特性，  
使的熱帶雨林的生物多樣性遠大於地球其他  
地方，樹蛙即為最好的例證：  
在亞馬遜雨林中的樹蛙種類就多過於北美及  
歐洲的總和數量。



Tropical rain forest

## O4 環安衛管理架構

2011 年為漢民導入 ISO 管理制度元年，並於 2011 年 12 月通過 ISO 9001 驗證。接下來，在 2012 年將持續導入 OHSAS 18001 職業安全衛生管理系統與 ISO 14001 環境管理系統，透過各項環安衛管理系統之持續改善，提升環安衛意識。

除了持續導入管理系統，自 2010 年底起，適逢漢民於台南市科學工業園區廠房展開擴廠興建工程，在新廠規劃設計及施工使用等各面向，即導入綠建築設計，並完成申請候選綠建築評定，榮獲綠建築合格級。而為因應建廠過程中，工地安全衛生管理及環境汙染防制的特殊性質，特別成立建廠環安衛小組，致力達成零重大職業傷害與降低環境汙染的使命。

以下將說明 OHSAS 18001 及 ISO 14001 管理系統的導入規劃、環安衛作業管理程序書公告執行與進程規劃、擴廠興建工程環安衛管理組織及效益。



## O4-1

### OHSAS 18001 職業安全衛生管理系統與 ISO 14001 環境管理系統導入規劃

在 2011 年 8 月 31 日，經由總經理主持的 Hermes-Epitek ISO 9001 Certification Kick-off Meeting，宣示漢民科技即將跨入 ISO 新紀元的決心，接下來將積極導入 OHSAS 18001 職業安全衛生管理系統與 ISO 14001 環境管理系統，透過各項環安衛管理系統，力求降低災害風險、環境衝擊與安全健康影響，響應全球環安衛活動，善盡企業責任，成為永續發展之企業。

職業健康及安全管理體系（OHSAS18001）是一項管理體系標準，目的是通過管理減少及防止因意外而導致生命、財產、時間的損失，以及對環境的破壞。OHSAS18001 提供一套控制風險的管理方法，通過專業性的調查評估和

相關法規要求的符合性鑒定，找出存在於企業的產品、服務、活動、工作環境中的危險源，針對不可容許的危險源和風險制定適宜的控制計劃，執行控制計劃，定期檢查評估職業健康安全規定與計劃，建立包含組織結構、職責、培訓、信息溝通、應變準備與反應等要素的管理體系，持續改進職業健康安全績效。

在現今各國重視環境保護狀態下，通過 ISO14001 環境衛生管理系統被認為企業是否重視環境的指標。透過 ISO 管理活動程序、建立系統化文件和記錄等措施，減少發生污染事故或違反法律法規所造成的環境衝擊與罰則，並且因為改善環境從而獲得客戶認同。

## O4-2 環安衛作業管理程序書 公告執行與進程規劃

2011 年完成【個人防護具管理程序】、【事故處理與調查分析管理程序】、【職業災害內部認定作業細則】等文件，做為推動 OHSAS 18001 與 ISO 14001 的先期準備。

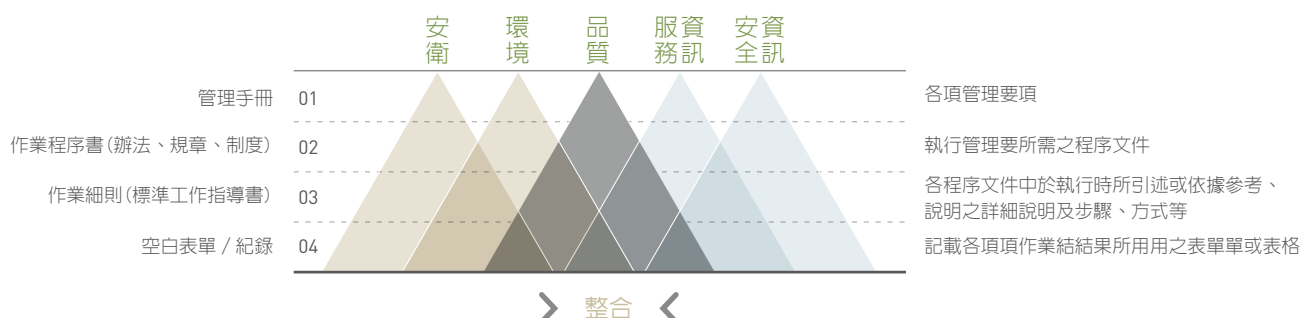
我們將持續推動相關管理程序書的制定與執行，持續撰寫文件包括：危害鑑別與風險評估管理程序、環安衛風險變更管理程序、安全衛生管理程序、環安衛巡檢管理作業辦法、法規鑑定管理辦法、作業環境測定程序、安全衛生自動檢查辦法、環安衛目標方案管理程序、環安衛監督量測管理程序。

透過各項環安衛作業程序書的公告與執行，使管理追蹤更具成效。

### 環安衛作業管理程序書

程序書名稱	是否完成
個人防護具管理程序	已完成
事故處理與調查分析管理程序	已完成
職業災害內部認定作業細則	已完成
環境管理手冊	撰寫中
環境考量面評估程序書	撰寫中
環境法規鑑別管理程序書	撰寫中
環境目標與管理方案程序書	撰寫中
環境管理組織與架構程序書	撰寫中
環境溝通、參與及諮詢程序書	撰寫中
環境量測與監督管理程序書	撰寫中
環境作業管制程序	撰寫中
環境管理審查程序書	撰寫中
不符合、矯正與預防措施程序	撰寫中
教育訓練程序書	撰寫中
文件資料管制程序書	撰寫中
緊急事件準備與應變程序	撰寫中
內部稽核管理程序書	撰寫中

### 管理系統文件階層說明







## O4-3 建廠工程環安衛管理及效益

### O4-3-1 / 綠建築

面對全球氣候變遷，綠能與節能減碳的時代，漢民在生態與環保方面，也善盡企業的社會責任。漢民南科廠二期建廠工程，在新廠規劃、設計、施工、使用等過程，皆積極導入綠建築的理念。

漢民南科廠二期建廠工程，經申請候選綠建築證書評定，獲得合格級，符合指標項目為：綠化量、日常節能、水資源、污水垃圾改善等，共計四項。以具體行動，落實永續環保，珍惜地球有限資源。

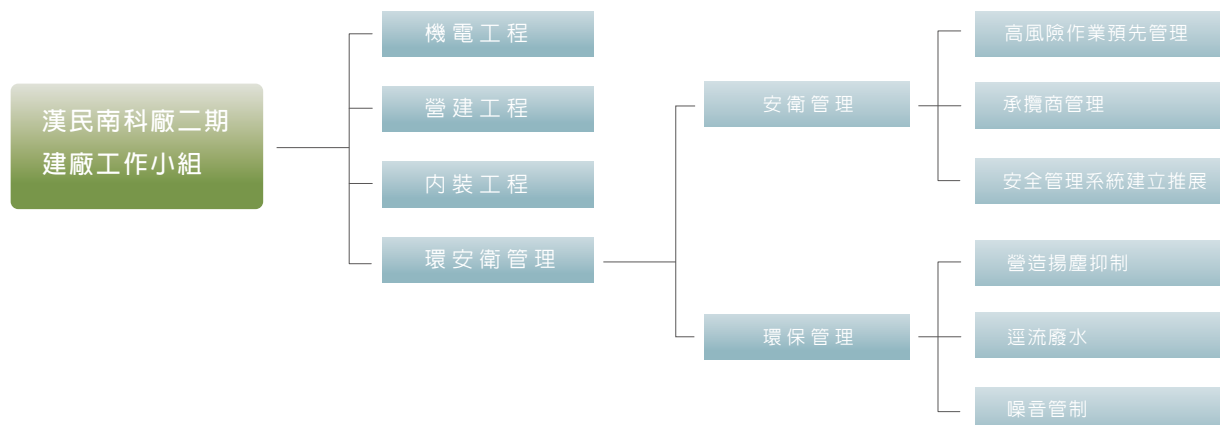


綠建築證書

### O4-3-2 / 建廠工程環安衛組織

基於尊重生命，友善地球的理念，在建廠過程中，竭力追求零重大職業災害，降低營造環境汙染，為達成此目標，漢民南科廠二期建廠工作小組，特別成立建廠環安衛小組，專責辦理建廠安全衛生環保相關事務，並主動向專家及環保勞檢主管機關請益諮詢，使工地環安衛管理，更臻健全完整。

漢民南科廠二期建廠工作小組工程組織表





### Reminder

#### 臭氧層

臭氧層位於高空大氣層中，為人類吸收掉許多有害的太陽輻射及紫外線。但近年來過多的溫室氣體使的約 4.6% 的地球表面已沒有臭氧層覆蓋，此外北半球的臭氧層更以每年 4% 的比例變得更薄。



### O4-3-3 / 建廠工程安全衛生管理

漢民南科廠二期建廠工程環安衛小組推動工地環境及安全衛生工作，並監督各承攬商安全工作的執行狀況，包含輔導制定承攬商安全衛生執行手冊、安全衛生評比要點、工作守則、安全衛生規定、再承攬商管理、施工安全衛生管制、安全稽核及緊急事故處理，並檢討安全衛生整體工作績效。

透過每日巡檢及缺失檢討，養成主動發現、主動改善的自主安全管理精神，達成人人工安的境界。

### O4-3-4 / 建廠工程環境保護管理

營建工程的施工，經常造成環境之污染，如地表水、空氣、噪音、振動、廢棄物等之污染。然而今日環保意識抬頭，居民對生活環境品質要求之標準相對地提高，加上環保法令的日益嚴峻，如無完善之污染防治措施，將招致居民的抗議及違反環保法令之風險。

透過環安衛小組的規劃執行及各承攬商的協助配合，漢民南科廠二期建廠工程榮獲台南市環保局營建工地空氣汙染防制績優，並於 2011 年 11 月假本工地，辦理現場宣導觀摩，與其他營造廠商分享污染防制經驗，如：圍籬綠化、洗車設施的鋼底板設施、加壓式沖洗設備及廢水沉砂坑等，透過由現場實務參訪與交流，擴大環境保護效益。



圍籬綠化展示



各營造廠代表蒞臨本工地，  
觀摩本廠洗車設施



## O4-4 環安衛經費 支出統計

漢民致力於投資在環境保護及安全衛生改善之設備及經費的決心，由每年投入的設備及經費可得知，2008~2009 年之總支出約 7 百萬元，2010~2011 總支出約 1 千 7 百萬元，較 2008~2009 年之總支出成長約 6% 左右，其中以廠務設備中竹科廠冰水主機換新、竹科廠 3F MAU 增設變頻器以及南科廠太陽能設備費用為主要大宗，佔總環境保護及安全衛生支出之 93% 以上，主要支出說明如附表所示。未來主要環境保護及安全衛生支出與項目將包括：

- 一、現有廠務設備之汰舊更新與建置新設備，
- 二、辦公室節約能源設備淘汰更新費用，
- 三、廢棄物相關處理費用，
- 四、工安設備購買費用。

環安衛經費主要支出表

	2008-2009	2010-2011
廠務設備 (主要花費)	竹科廠全熱交換器	竹科廠更換冰水主機
	竹科廠廚房油水分離設施	南科廠新設太陽能設施
	竹科廠DI系統改善	竹科廠3F空調箱增設變頻器
	其他廠務設備	其他廠務設備
工安用品與 廢棄物處理 (主要花費)	工安用品及器材	X-ray 及加馬射線偵測儀 工安用品及器材
支出統計	約7百萬元	約1千7百萬元



### Reminder

#### 聖嬰現象

「聖嬰 (El Nino) 現象」與大氣中的二氧化碳含量相關。人類活動能力大規模增強，進而產生更多的二氧化碳，加劇「聖嬰現象」的影響，更為氣候變化增添更多不確定性。



## 05 環境保護

### 05-1 綠色專題推廣

#### 05-1-1 / 綠色建築

財團法人台灣建築中心於八十八年九月一日正式公告受理「綠建築標章」申請，標章之核給須進行綠建築七大指標評估系統之評估，包括綠化量指標、基地保水指標、水資源指標、日常節能指標、二氧化碳減量指標、廢棄物減量指標、污水垃圾改善指標，經綠建築標章審查委員會審查通過始可發給標章，評定為綠建築。

然而在以上之七大指標系統外，目前增加加入生物多樣性指標與室內環境指標，成為九大指標。藉此將使綠建築由過去「消耗最少地球資源，製造最少廢棄物的建築物」的消極定義，擴大為「生態、節能、減廢、健康的建築物」的積極定義，以下為九大指標之代表定義。

##### 1. 生物多樣化指標

提升大基地開發的綠地生態品質，鼓勵以生態化之埤塘、水池、河岸來創造高密度的水域生態。

##### 2. 綠化指標

所謂「基地綠化」就是利用建築基地內自然土層以及屋頂、陽台、外牆、人工地盤上之覆土層來栽種各類植物的方式。

##### 3. 基地保水指標

保水性能愈佳，基地涵養雨水的的能力愈好，有益於土壤內微生物的活動。

##### 4. 日常節能指標

綠建築之「日常節能指標」即以空調及照明耗電為主要評估對象。

#### 5. 二氧化碳減量指標

CO2 減量指標，乃是指建築物構造的建材，於過程中使用的能源而換算出來的 CO2 排放量。

#### 6. 廢棄物減量指標

以廢棄物、空氣污染減量及資源再生為指標，以減少對環境的衝擊。

#### 7. 水資源指標

污水與垃圾改善指標包括雨污水分流、垃圾集中場改善等。

#### 8. 室內健康與環境指標

以音環境、光環境、通風換氣與室內建材裝修等四部份為主要評估。

#### 9. 污水與垃圾改善指標

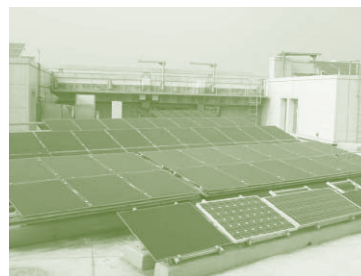
包括雨污水分流、垃圾集中場改善、生態濕地污水處理與廚餘。

綠建築標章並分為鑽石級、金級、銀級、銅級、合格級等 5 大等級。

南科二期廠房目前經評定小組評定，榮獲綠建築等級評定為合格級，期許在 2012 年度見到斬新之省能源、省資源、低污染之綠建築，建立舒適、健康、環保之工作環境。

## O5-1-2 / 太陽能計畫

太陽能為天然資源中最乾淨且穩定的能源之一，設置太陽能光電設備除了可以節省電力開銷，更可以降低廠房溫度、減少碳排放量。2011 年 1 月份由東京威力公司主導，漢民南科廠提供場地之結晶矽太陽能發電系統正式啓用，作為東京威力公司太陽能發電效率之研究，所產生電力則提供漢民廠內使用。



南科廠太陽能板現場示意圖

## O5-2

### 節能減碳鐵馬行

漢民於竹科廠、新竹辦公室建置腳踏車架、淋浴間，提供同仁上、下班時，騎乘腳踏車停車之處，另外，為體恤同仁於天熱時騎乘腳踏車，導致上班時的不適，因此於竹科廠、新竹辦公室設置淋浴間提供同仁沖洗使用。



竹科廠腳踏車架

## O5-3

### 水資源節約與管理

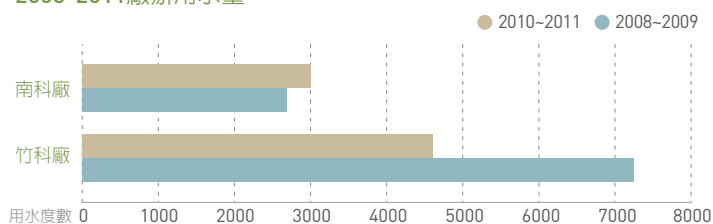
台灣地區乾季、雨季之降雨量分明，水資源之蘊藏不易，一遇天候不順，各產業即可能面臨嚴重缺水危機，為確保工廠穩定用水，避免水資源不足成為未來發展之瓶頸，因此漢民持續推動各項節水措施，期望藉由水資源之重複利用以降低自來水需求壓力，並將有限的水資源做更有效的應用。

#### O5-3-1 / 2010-2011 節水績效

以 2008~2009 與 2010~2011 互相比較分析，竹科廠在用水方面自 2008~2009 年度的 72,819 度，降低至 2010~2011 年度的 46,153 度，減少了 26,666 度的水，減少約 42% 的用水量，達成了降低 2% 用水量承諾。

南科廠在用水方面自 2008~2009 年度的 27,376 度，提高至 2010~2011 年度的 30,529 度，增加了 3,153 度的水，增加約 10% 的用水量，主要原因為南科二期工程施工用水以及工廠產能上升影響。

2008-2011 廠辦用水量





## O5-3-2 / 排放水水質檢測結果

竹科、南科廢水處理廠每年至少進行二次水質採樣檢測，以確保排放水質符合標準。

### 2010-2011 竹科、南科廢水廠放流水水質

項目	竹科廠		南科廠		項目 檢測數據	竹科廠		南科廠	
	水質標準	放流水 平均濃度	水質標準	放流水 平均濃度		水質標準	放流水 平均濃度	水質標準	放流水 平均濃度
<b>PH值</b>	5-10	7	5-10	8	水溫(°C)	<35°C	22.7	<35°C	26
<b>懸浮固體(mg/L)</b>	<300	124	<250	50	陰離子介面活性劑(mg/L)	<10	2	<10	3
<b>化學需氧量(mg/L)</b>	<500	178	<450	280	生化需氧量(mg/L)	<250	43	<250	220
<b>油脂(mg/L)</b>	<25	9	<25	10					

## O5-4 能源節約 與管理

能源的使用不僅會消耗地球之資源，同時亦會產生二氧化碳造成溫室效應。漢民一直以來持續討論各項節能技術，並進行相關設施之節能改善計畫，節能成效顯著。此外，亦推廣實施辦公室及公共區域之節能管理方案，輔以相關之宣導活動，以增進同仁在節能的觀念與習慣。

### O5-4-1 / 節能方案

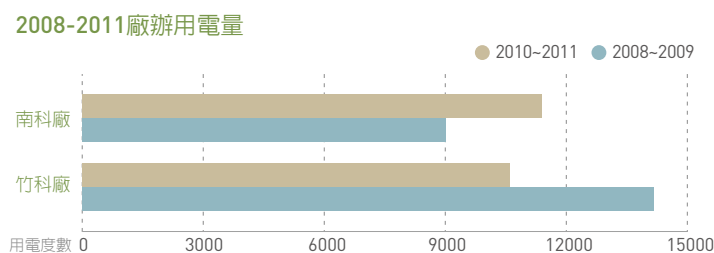
2010-2011年節能方案如下

具體措施	投資金額 (元)	可節省量 (kwh/年)	可節省金額 (元/年)
竹科廠冰水主機更換	4,500,000	1,250,928	3,127,320
竹科廠 3F MAU增設變頻器	1,230,000	512,774	1,281,935
南科廠太陽能設置	1,000,000	8,000	20,000
南科廠地下停車場更換LED燈管	126,875	6,532.5	16,331
南科廠於玻璃窗張貼隔熱紙， 以降低室內溫度，減少空調使用量	80,000	11,561	28,904
南科廠減少4 - 6F甲梯廁所出口走道 之照明用電量	69,100	19,710	49,400
南科廠通風排氣設備運轉調整	0	155,495	388,739
南科廠鐵捲門機箱盒上方加作機箱蓋板以 減少空調洩漏	0	68,200	171,000
南科廠HWP節流運轉， 現於不影響PUMP性能與MAU所需水量下， 手動將出口閘閥關閉1/2，以減少耗電量	0	11,400	28,500

## O5-4-2 / 2010-2011 節能績效

以 2008~2009 與 2010~2011 互相比較分析，發現竹科廠在用電方面自 2008~2009 年度的 1,413 萬度，降低至 2010~2011 年度的 1,048 萬度，減少了 365 萬度的電，減少約 34% 的用電量，達成了降低 3% 用電量承諾

南科廠在用電方面自 2008~2009 年度的 895 萬度，提高至 2010~2011 年度的 1,129 萬度，增加了 234 萬度的電，增加約 20% 的用電量，主要原因為無塵室生產製造產能上升及增加二期工程用電影響。



## O5-5 廢棄物管理

廢棄物管理為了達到資源永續利用的目的及降低廢棄物可能衍生的環境危害，針對廢棄物的管理，落實執行廢棄物的減量及廢棄物可資源回收之目標工作，持續減少廢棄物的產生。

### O5-5-1 / 減廢方案

讓紙張資源有效被利用不至於浪費；也為讓同仁有良好、舒適且整齊的使用空間，於各廠區影印室擺設「紙類資源回收及機密文件箱」，提供分類之後的文件箱，讓同仁可依需求將無塵紙、單面空白紙及廢紙（雙面皆印資料，無法再利用）等紙張回收。



紙類資源回收及機密文件箱



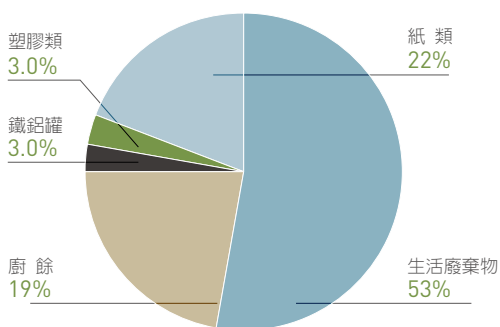


### O5-5-2 / 2010-2011 減廢績效

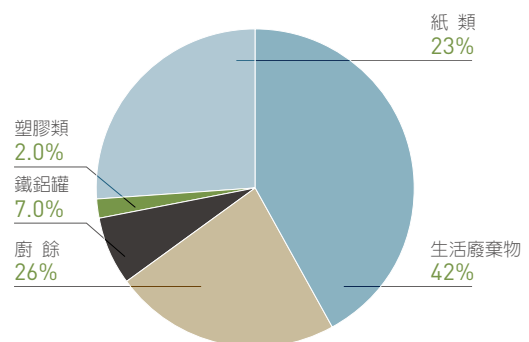
2008~2009 與 2010~2011 互相比較分析，2008~2009 年度生活廢棄物由 3 萬 7 千公噸，增加至 2010~2011 年度 4 萬 9 千公噸，約增加 8 千公噸的生活廢棄物。

但分析漢民廢棄物之組成大略可分為生活廢棄物 (42%) 與再利用廢棄物 (58%) 兩種，分析數據後發現 2010~2011 兩年來生活廢棄物所佔之比率已降低至 50% 以下，較 2008~2009 年減少 11% 的廢棄物，另外，廚餘回收及塑膠類方面分別各有 7%、4% 的成長，整體而言相當不錯之成效。

2008-2009廢棄物組成分析



2010-2011廢棄物組成分析





Reminder

### 全球暖化

而且很可能是過去 1 萬年以來暖化最快。  
專家估計到了 2100 年時，全球平均地表溫度將比現在增加 1.4-5.8°C，這很可能是過去 1 萬年來地球暖化最快的一個世紀。  
(對比之下 20 世紀全球平均地表溫度只上升了 0.6°C)



## O6 安全與衛生

### O6-1 安全衛生教育訓練

漢民秉持教育為本，重視人才培育、力求成長，從基礎安全教育逐年推展更多進階類安全技能教育課程，希望從建立同仁安全意識到作業者有足夠之安全技能保護自我，朝向重視他人安全健康、保護夥伴安全之方向，至促進職場全面安全之終極目標。

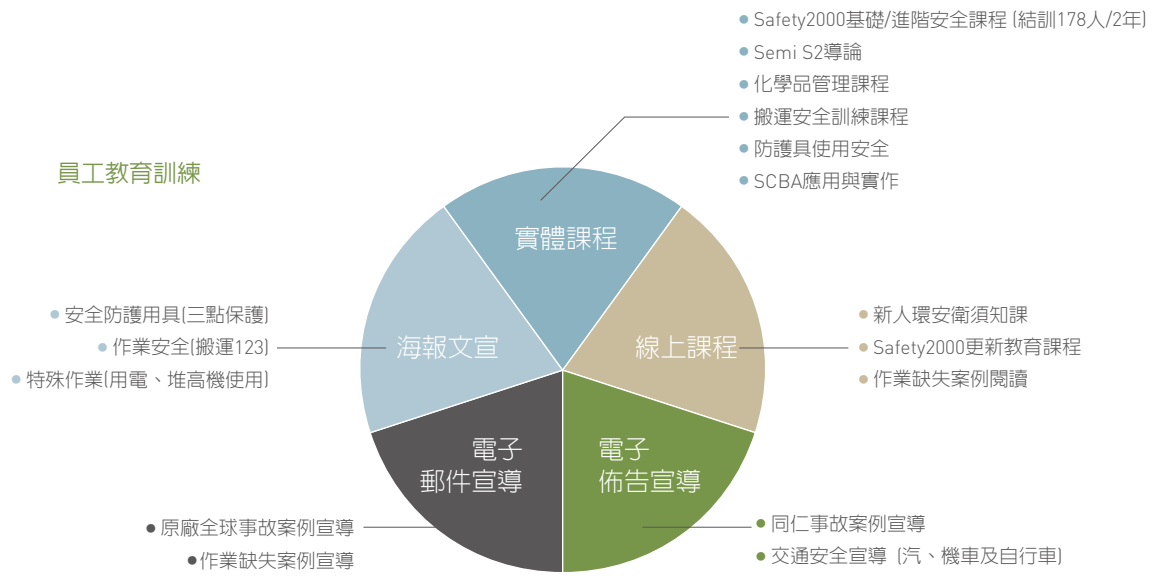
#### O6-1-1 / 員工教育訓練

從『實體課程』、『海報文宣』、『電子郵件』、『電子佈告』及『線上課程』五大方向同步展開。利用實體課程方式，培養同仁安全技能，面對面直接傳遞，由講師現場示範搭配同仁試作體驗，更能強化學習成效，此外設置於作業現場的海報文宣，能立即提供作業前安全叮嚀，提醒同仁作業危害，增加自我安全防護。

公司首頁平台及個人電子信箱，提供收取最新事故通報之便利性，他人事故可立刻宣導，增加自我作業警惕，有效減少相同事故發生機率。



而為配合同仁工作特性及作業需求，持續推展訓練課程 e 化，滿足同仁需求，增加課程彈性，創造無障礙學習環境，讓出差者也能依需要，直接於線上訓練系統完成課程訓練，充實自我的技能、增加訓練普及率。2011 年 Safety2000 更新教育採線上課程進行，開放 3 個月共完成 1,066 人次課程訓練。

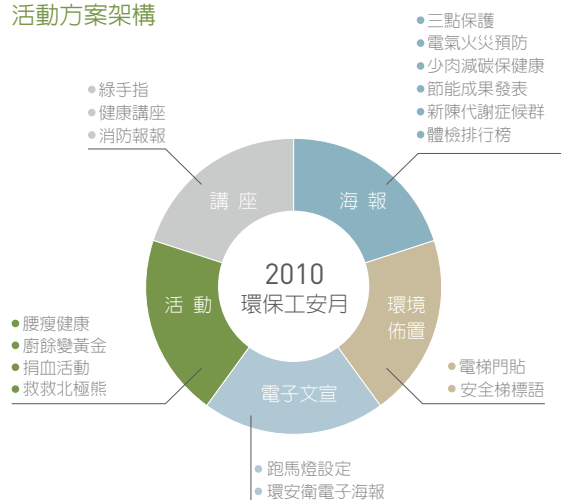


## O6-1-2 / 安全衛生文宣

環保工安月創辦精神，在於營造職場環安衛氛圍，鼓勵、邀請同仁共同參與公司環安衛管理計畫，實踐公司環安衛政策之理念。2010年環保工安月起跑，由單向教育延伸至全員運動，以環、安、衛三大主題著手設計、規劃，從宣導海報、環境佈置、電子文宣、攤位活動、講座研習五大方向發展，籌辦為期一個月的動、靜態活動，突顯環安衛落實之重要性及展現公司環安衛計畫推展歷程及成效，增進同仁對環保、安全及健康的認同與投入。

利用廢紙箱製作之海報藝廊看板、樓梯通道上安全標語，每週故事性變化的電梯壁貼，到實體講座，傳達同仁於職場環保、安全與健康促進其義務與重要性，強調『種善因，得善果』，從自身做起，集合眾人之力，得以讓作業職場更加美好與完善。

### 活動方案架構



2010年環保工安月計畫架構



環安衛藝廊 海報區 (廢紙板再生利)



腰瘦健康攤位 (醫護人員面對面指導健康自享)



系列活動宣傳海報



救救北極熊 (環保呼籲宣導)



綠手指講座 (達人開講)

消防報報 (消防隊實務分享)

## O6-2 作業管理

### O6-2-1 / 防護具管理

防護具 ( PPE, Personal Protect Equipment ) 為個人安全的最後一道防線，正確選擇、使用與維護成為更重要課題。建置防護具管理程序 (GFC2-003 個人防護具管理程序，於 2011-11-04 簽核生效執行)，從種類選用、平日檢點及使用管理，系統化至部門根本落實管理，才可有效保護作業者。

以作業分析與觀察，將廠內作業系統分類，針對特定作業同仁配給個人防護用具外，並將廠內作業場所，依現場環境與作業類型，劃分出廠內危害作業區域，建置作業區內人員標準個人護具原則，並設立現場公用護具，提供訪客、來賓等所有入內人員基本安全保護，降低作業區域危害風險等級。



廠內作業區公用基本護具建置

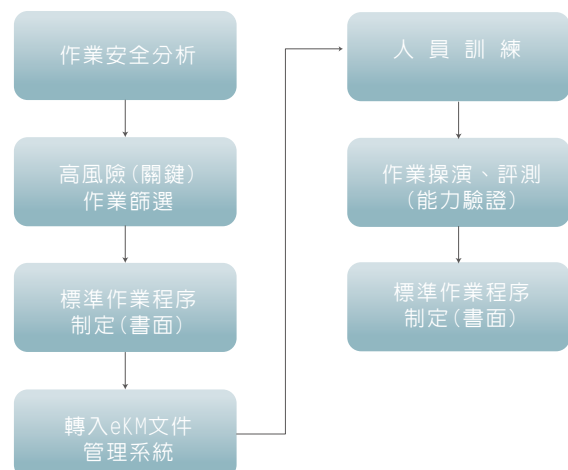
### O6-2-2 / 標準作業文件化

為減少經驗傳承中斷與口語之失誤，並有效避免遺漏造成事故之發生，針對高風險性作業，公司推展作業程序標準化及文件化。讓標準化之作業程序成為作業者作業之規範、依循，亦成為新進同仁作業之職前指導書。

從既有作業標準程序建置，於 2010 年起針對廠內新製程啟動前，除依初期風險評估，自廠務系統設計初始即投入控管已知風險，並於同期由部門專案負責人與環安人員共組團隊，模擬可能作業模式與作業者作業形態，篩選高風險關鍵作業項目，先進行現場環境勘驗、模擬，擬訂作業標準程序，納入必要安全衛生管理措施，再由後續模擬及作業觀察，進行細部調整及修正，並予以文件化，並轉入公司文件 e 化管理系統平台，作最新更版管理，利用系統通知、管理每月作業者已確實閱讀更新訊息。

2011 年由新製程部門與環安衛人員共同參與標準作業 (SOP, Standard Operation Procedure) 作業者實際操演之測驗認證，除評鑑操作之正確性，亦將安全措施執行度納入評測項目。

#### 作業程序標準化及文件化流程





Reminder

北極融化

在溫室效應前，海平面高度原本就以每年 1 ~ 2mm 的速率緩慢上升，但近年日益嚴重的全球暖化卻加速海平面上升的速率，專家估計到了 2100 年，全球平均海面將將比 1990 年上升 9 公分 ~ 88 公分。



Arctic melt



### O6-2-3 / 辦公室安全巡查

依循走動式安全巡查精神，多走多看便能發現更多問題，進而逐項改善，創造安全及衛生之工作場所。於 2010 年由總務、倉管及環安共組辦公室巡檢稽核小隊，雙周進行辦公區域環境、安全與衛生多項目巡查與督導，並建置優良模範獎勵制度，每季統計公佈第一名與最佳進步獎，以獎金激勵同仁落實整理、整頓，消除作業危害因素，維持整齊之辦公環境，有助於提升辦公士氣與效率，並可消除隱匿於內之潛在危害因子。

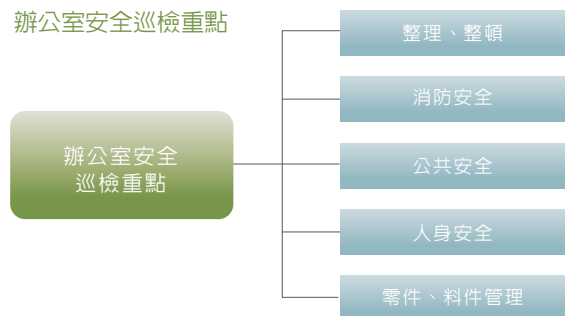


評鑑優勝頒獎 (2010 年 8 月)



評鑑優勝頒獎 (2010 年 9 月)

辦公室安全巡檢重點



## O6-3

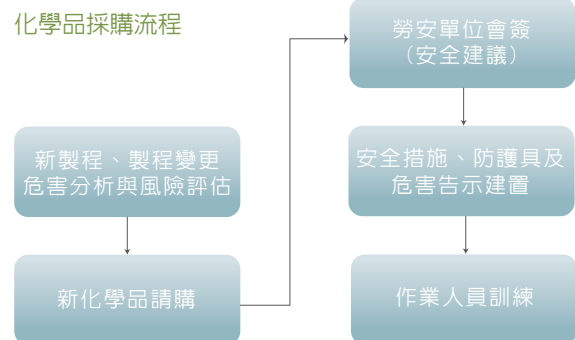
### 化學物質管理

依過去他廠意外事故經驗顯示，廠內化學品管理不當造成之影響，很可能自廠內災害事件擴大成公共環境災害，故漢民對於化學品管理更格外重視。



### O6-3-1 / 原料管理

我們深信源頭管理是控制化學品災害之不二法門，從納入採購管理程序文件化之編修，晉升納入請購申請 e 化系統之簽核，希望全面控管廠內化學品種類與儲量，針對新製程或變更製程之化學品，能於採買前完成可能風險評估，確保廠內管理條件與災害處理控制能力之完備性，於購買前提供最適化之安全建議，並完成運輸、儲存及使用等安全管理準備。



### O6-3-2 / 操作訓練

『因為知而有所警惕，因為知而更慎使用』，因此重視作業者之操作訓練，從化學品危害認知起頭，訓練同仁運用已知工具(物質安全資料表、危害告示等)去掌握個人操作之化學品特性及其防範與急救之措施。介紹作業區內可應用之緊急應變設備與器材，以模擬情境教導應用時機與操作方式，以實務操演提升同仁之記憶力與應用能力。



作業區緊急應變器材櫃

應變器材穿戴訓練(實作)



Reminder

台灣須面對的真相

海平面上升將會使各國沿海地區沉入海裡，專家估計海平面上升 6 公尺後，台灣六大人  
口密集區將會全數沉入海底。  
同時統計，平地年平均溫度升高 0.21；年雨  
量增加 20.3 毫米，  
顯示出台灣氣候變得更濕更熱。

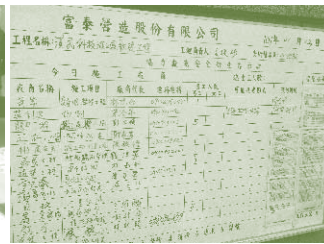


## O6-4 新建廠 工地管理

2011 年漢民南科二期廠及湖口廠房興建、擴建計畫，工地安全管理計畫正式啓動。以業主身份，秉持管理經驗分享之精神，偕同督導新建工地之現場安全衛生管理，每週參予承攬商協議組織會議，提供協議會及承攬商管理之建議，及協助承攬商間溝通協調。每週參與承攬商聯合安全巡檢，主動稽核現場缺失，導正人為與環境危害因素，降低作業風險，保護作業之安全與確保營造工程之順利進行。



每週工地會議



工地安全衛生管理宣導看板

## O6-5 災害控制 與應變

惟有不斷的模擬與練習，面對真實事故才能臨危不亂，組織才能系統化的運作，將災害有效控制。台灣位處地震帶，經歷 921 全台大地震，企業對於防震、避險有更進一步之認知與作為。2010 年 3 月 23 日南部地震及 2011 年 3 月 11 日日本仙台地震，所帶來的衝擊與影響，使地震演練成為這兩年演練的重點，有鑑於漢民設備商身份，人員工作形態與廠房座落遍佈全省，從第一時間人員的安危及客戶端災況訊息掌握至接續復原安排，也成為重要之課題。





### O6-5-1 / 應變演練活動

2010 年以區域地震為主題，訓練當區同仁現地掩護與避難之應變作為，並設計後續復歸及入室確認等演練內容，訓練相關責任人員作為；於 2011 年更與代理之原廠公司共建緊急事件聯絡網，擴大演練範疇，以全台大地震為主題，著重於各廠區間、國內、外人員安危訊息、建物毀損與客戶災情等訊息之聯繫、掌握，及備源啟動、海外後援準備及部會責任任務運作。



南科廠火災演練 ( 集合地集合)      竹科廠地震演練 ( 指揮官任務分派)



竹科廠地震演練 ( 高階主管共同參予)      竹科廠地震演練 ( 高階主管共同參予)

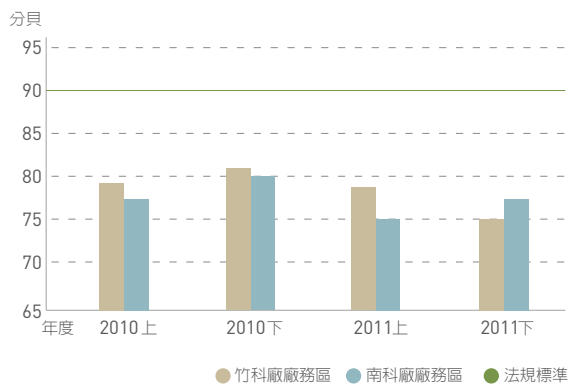
#### Emergency 連絡網



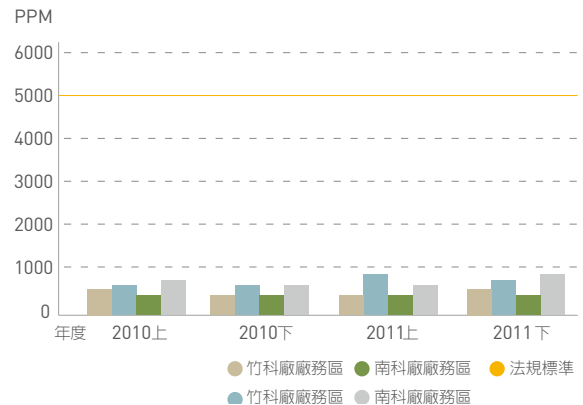
## O6-5-2 / 作業環境測定

2010-2011 年度環境檢測值仍保持低於法規之標準，提供同仁健康、舒適的工作環境。

2010-2011 噪音檢測結果



2010-2011 二氧化碳檢測結果



## O6-6

### 事故處理與統計

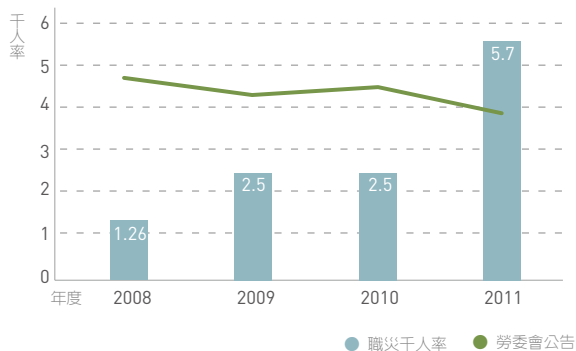
#### O6-6-1 / 事故通報及處理

2011 年整合廠內、客戶端異常事件、人身事故之處理流程，完成事故處理與調查分析管理程序，檢視各環節與明訂作業項目、權責及負責人員，以確保事件自發生、處理至後續分析與防止策略提列，皆能系統化掌控，確保事故能有效且準確於時效內執行完成。

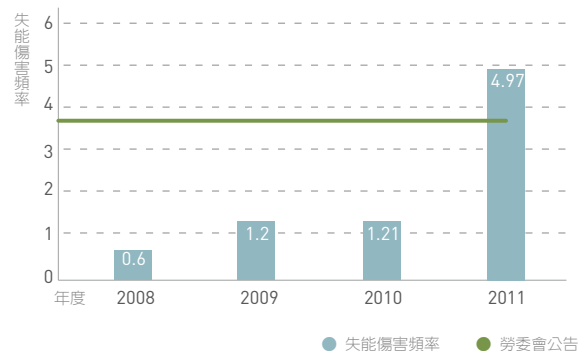
#### O6-6-2 / 職業災害統計

2011 年趨勢上揚且高於勞委會目前統計之結果。

職災千人率

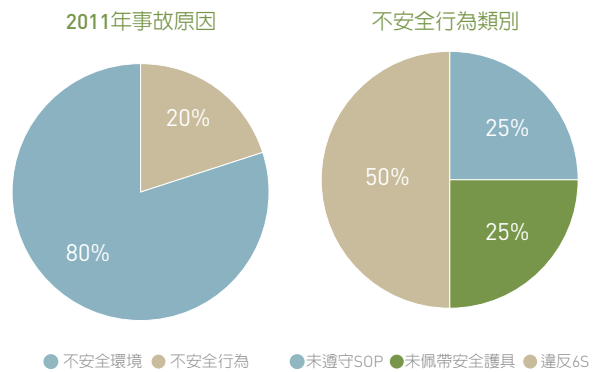


失能傷害頻率





分析 2011 年之事故原因及傷害程度，80% 來自同仁不安全行為所致，細分原因類別為未遵守作業程序、未配戴安全防護具、違反 6S 要求，因此自 2011 年加強推展同仁每日工具箱會議執行，希望藉由要求作業者於每日作業前、中、後的確認，提醒同仁依循程序，並確實檢查防護具與現場管理重點，並增加作業現場之巡檢與稽核頻率，督導落實現場安全管理且適時導正人員不安全行為，減少人為失誤造成之災害發生機率。



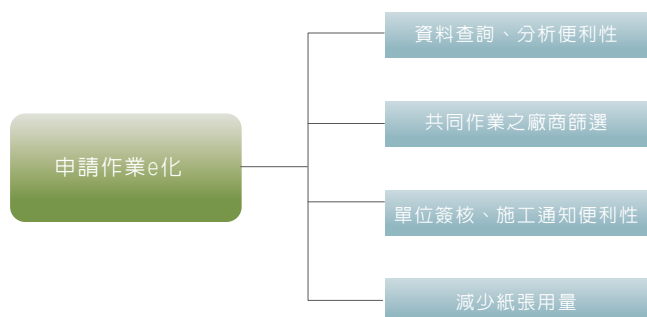
## O6-7 供應商安全衛生管理

### O6-7-1 / 施工作業申請 e 化

為能更有系統管理與掌握廠內承攬商施工作業狀況，與資訊部門共同設計、製作施工申請線上簽核系統，2010 年正式啓用。透過系統資料庫可立即查詢、調閱目前登錄之申請案件，即時掌握全區各廠辦內進行之工程項目，比對同期間、作業區之承攬商及其作業，協助提供工程負責人工作協調與溝通。

利用系統會簽及信件寄送功能，能於申請初期通知作業區負責人，提供承攬商作業之危害性及安全防護措施，利於現場作業之安排與危害提醒，完善作業前溝通，降低共同作業之危害性。

#### 施工申請 e 化作業優勢



## O6-7-2 / 重大工程供 應商評鑑

重大工程其規模與工種較一般廠內施工作業繁複，其作業危害性更高。對於事故之風險控制，於 2011 年起於重大工程案投標階段，將廠商之安全衛生管理能力、績效納為重要遴選條件，參考政府工程採購案遴選標準，訂立公司重大工程承攬廠商評鑑項目，五年內曾發生重大職業災害之廠商，直接列為不予採用之條件，從遴選開始，選用適當之廠商，才更能確認其後續承安全衛生管理能力。

## O6-8 健康照護 與管理

員工的健康一直是漢民最重視的資產，因此漢民健康中心不但每年安排員工健康檢查，更將健檢分析結果作為隔年健檢項目著重的依據；另外為能確實注意及關懷健檢結果之異常人員，特於 2011 年建立了員工健康檢查管理辦法（文件編號：GFCM-002，於 2011-06-02 簽核生效執行），不但明訂健康檢查異常的分級管理，也統一健康檢查辦理的制度標準。

然而漢民健康中心每年都有龐大的健檢數據資料需要管理與統計，因此 2011 年漢民健康中心與健康顧問公司建立了健康管理資訊網站，讓多年的健檢資料能夠有系統性的保存及分析。

且因長期工作，許多同仁有肩、頸、背酸痛的情形，從 2010 年開始，新竹及南科廠區逐步設置盲人抒壓按摩，讓同仁在上班之際也享有舒壓管道，未來也將持續拓展到其他廠區，傳承漢民顧及每位員工福利的美意。

此外，漢民健康中心不但扮演著健康管理的角色，也定期舉辦教育訓練課程，傳達緊急救護的知識及技能，教育員工在遇到緊急情況時該如何因應災變，搶救每一個寶貴的生命。

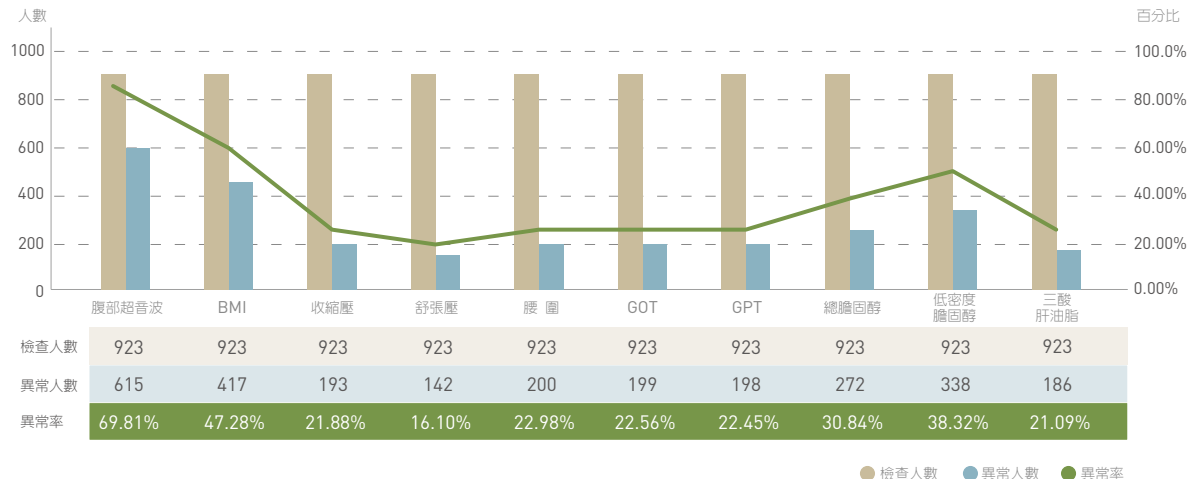


## O6-8-1 / 員工年度健檢

為達全員健檢目的，辦理廠內及到院健康檢查，且全廠區使用同一體制醫院，避免同仁因公出差造成健檢安排的困擾；據統計，2010 年體檢率 95.59%，2011 年體檢率為 93.29%，顯示雖多數同仁有因公務調動廠區的問題，但卻不會造成健檢安排的困擾。

在健檢項目的規劃上，健康中心依據前一到兩年的分析報告規劃當年度的項目安排，例如：腹部超音波及新陳代謝類相關檢驗，由於代謝症候群指標項目佔居前十大異常項目多數名次，因而將此多數人員異常的指標項目納入既定的檢查項目中，使這些指標數據可連貫性的密切關注。並且依當時的流行病學來評估增加自選健檢項目，例如：2011 年的塑化劑事件，有許多外食族群擔心是否已有健康上的影響，因此請合作醫院提供塑化劑相關檢驗項目，確保同仁健康無慮。

### 2011年度體檢項目前十大異常



新竹廠區健康檢查活動現場



台中辦公室健康檢查活動現場

### O6-8-2 / 建立員工健康檢查管理辦法

為使健康檢查辦理及管理方式統一，明訂健康檢查辦理的制度標準，及健檢後續追蹤管理方式。藉以了解員工健康狀況，使員工避免及預防疾病、職業病或其他傷害的發生，並遵循相關法令要求，參照健檢數據為員工的健康把關。

將健檢數據依照醫院建議之分級標準做追蹤管理。

員工健康分級管理表

分級管理	檢查結果內容
管理一	健康檢查結果所有檢查項目皆正常。
管理二	健康檢查結果項目異常部分，經醫師診斷只需給予相關衛教訊息。
管理三	健康檢查結果項目異常部分，經醫師診斷需給予衛教及門診諮詢。
管理四	健康檢查結果項目異常部分，經醫師診斷需於三個月內回診進行門診追蹤。
管理五	健康檢查結果項目異常部分，經醫師診斷需於一個月內回診進行急診或門診追蹤。
備註	1. 經醫師診斷列入四、五級追蹤管理有影響健康之顧慮者，應由健康中心填寫【員工特殊健康狀況處理表】進行追蹤。 2. 五級追蹤管理者將告知其主管，建議配置員工於適當的工作業務。

### O6-8-3 / 員工健康資料管理

為了能讓同仁獲得更多的健康資訊，與健康顧問公司合作成立健康管理資訊網站，透過有效的運用系統工具來分析管理全體同仁的健康，不但可以幫助健康管理分析管理健檢資料，同仁也可自由查詢個人歷年的健康資料，網站上還分享許多健康資訊及衛教，並可經系統所設計的健康調查問卷填寫獲得個人的體質類型傾向，給予個人健康促進計畫書，有相關健康問題也可從平台上做諮詢，有專業的醫療團隊做回覆，還有健康 e 護照，紀錄個人的血壓、體重、BMI...等，及飲食熱量及運動所消耗的熱能計算，豐富多元的功能養育同仁關心自我健康的行動力。



健康管理平台 - 健管師管理端操作功能



### O6-8-4 / 舒壓按摩

漢民為體恤員工的辛勞，且保障弱勢族群的就業機會，雇用弱視同胞，於新竹及台南廠區設置盲人抒壓按摩，每人每次按壓 20 分鐘，自付 50 元，作為盲人按摩師上、下班的車資，不但增加弱勢族群工作機會，也解決盲人同仁交通上的困擾，更讓公司同仁享有更多的舒壓管道，根據統計新竹及台南廠區平均使用率約 82.5% 及 65.5%。



盲人抒壓按摩

### O6-8-5 / 緊急救護訓練課程

生活環境中潛藏著各種危險，使人容易遭遇突發事件，使身體健康及生命受到威脅。若能在發生危險狀況後掌握急救的黃金時間、作出正確的判斷及給予適當的處置，將可降低傷害的程度。因此，由健康中心護理人員開課解說，透過訓練課程提供同仁緊急救護的技能及觀念，在緊急情況下能運用急救技術將一個生命延續，以免讓需要救援的人錯失救命的黃金時機。



救護組 緊急救護訓練課程



Reminder

### 環保難民

由於乾旱、洪水及其他因氣候衍生的災害  
2009 年全球有近 5000 萬人因自然災害被迫  
離開家園。聯合國並預測，2050 年的人數  
可攀抵 2.5 億至 10 億人。



## 07 客戶服務

### 07-1

#### 客戶端作業安全管理

漢民 68% 的同仁多數工作時間皆在客戶端，因此客戶端作業安全管理就特別重要。漢民的服務精神 Service by Hermes-Epitek，提供客戶完整的加值服務，從銷售、安裝、技術支援、製程開發、訓練到移機服務。累積了多年的客戶端作業安全管理經驗，持續展開各項管理措施及管理活動，以下為簡要說明：

#### 07-1-1 / EHS KPI

以 2008 年部門 EHS KPI 為基礎，展開績效指標管理。績效指標，也應因目的的不同、時間的變化、目標的調整而適時適切的修改調整。以 2011 年 11 月修改版本為基礎，於 2012 年以新版本 EHS KPI 作為績效管理。本次 EHS KPI 指標主要修改項目除了將 EHS SMBWA 納入指標並將事故再發預防活動納入 EHS 活動參與率中項目計分。

2011 年起，也建立 EHS KPI 獎勵制度；  
於每季在服務業務會議中進行頒獎。



KPI 頒獎





### O7-1-2 / Customer Rule e-Learning

熟知客戶端的規定是每一位在客戶廠區服務漢民同仁必要責任，進入客戶端廠區提供服務前必須完成客戶端規定 e-learning，以免違反客戶規定除了提醒作業相關安全事項外；自 2008 年 9 月起至今，已完成 13 個版本的 e-learning 線上學習系統進行課程指定報名、課程追蹤、課後測驗等各項紀錄。



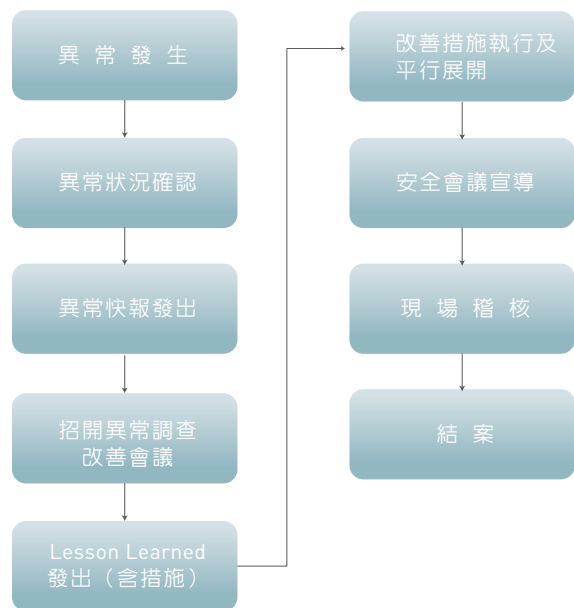
客戶端 e-learning 網頁

### O7-1-3 / 異常控制

漢民為半導體及平面顯示器之設備商，68% 人員會在客戶端廠區內工作，除了確實了解並遵守客戶端相關作業規範以外，更重要的是當有異常事件發生時，應立即採取有效的應變措施及處理，以避免類似的異常事件再次發生。

當異常事件發生時，除現場人員於第一時間協助進行應變處理外，EHS 人員於第一時間接獲通知後，立即進行現場狀況之瞭解，並發出異常快報通知相關人員。除此之外，即刻召開調查及改善會議，以釐清異常事件之根本原因，並針對原因訂定再發防止措施。調查及改善會議後，EHS 部門立即完成 Lesson Learned，同步平行對所有部門進行宣導及措施的展開，以有效防止異常事件之再次發生。

異常事件處理流程





### Reminder

#### 資源回收．效益無限

- 垃圾中的金屬、玻璃、塑膠等，均是可再生、再利用的物質，這些「資源垃圾」約占總垃圾量的 46%
- 市售鋁箔包飲料中，飲料達 97% 而包裝只佔 3%，以最少的材料包裝最多的內容物才是最環保的行為。



## 07-1-4 / 疏散再入室

當客戶端發生災害等原因，作業人員需暫時離開無塵室避難，並等待客戶 ERC 部門宣布安全後，作業人員始可重新進入無塵室。有鑑於應立即且安全的協助客戶處理事件後續及對作業人員生命安全的重視，特擬訂客戶端疏散再入室規定。此規定制定目的，是為能安全地重新開始作業。

當疏散事件發生後，現場作業人員應立即回報部門主管及地區 EHS 人員，EHS 人員接獲通報後，及立即向客戶 ERC 確認警報之真實性或誤動作；經確定若為真實警報時，立即逐一確認在該廠區之人員是否安全退離；並向客戶 ERC 進行安全狀況確定，作為是否再進廠判斷的依據。

## 07-2 與現場 作業者溝通

### 07-2-1 / 部門主管溝通會

漢民高階主管對 EHS 管理相當重視，由副總經理或地區最高主管在各區域召開與部門現地主管之溝通會議。會議之議題包含近期的 EHS 管理成果、異常事件的現況、EHS 部門宣導會議的待執行事項執行狀況、及分享與溝通等。會議中不僅僅肯定各部門在 EHS 管理上的貢獻，高階主管也提示相當重要的安全觀念，藉由高階主管的安全觀念傳達給每一位作業人員，以建立公司的安全文化。



### O7-2-2 / 服務業務會議

服務業務會議為漢民每月定期討論同仁在客戶端作業、服務、或活動等相關議題，其中當然也包含 EHS 相關議題，且與會對象為各部門之服務業務主管，為 EHS 管理部門及各工程部門主管溝通的重要管道。EHS 部門於每月於會議中提報相關環安衛管理活動等議題，以藉由此溝通管道與各部門作雙向溝通，以利推展及追蹤落實 EHS 相關業務。

### O7-2-3 / 作業安全會議

作業安全會議的召開向工程部門同仁宣導客戶端相關 EHS 規範及相關業務 (如異常事件 Lesson Learned)，召開的方式以區域或客戶廠區為單位，EHS 人員定期與現場作業人員、Leader 或部門代表進行雙向溝通。作業安全會議源自於『客戶新建廠區 Start Up 期間 EHS 活動指引』，逐漸擴展到非裝機客戶廠區仍維持定期會議召開的方式，向同仁進行客戶端 EHS 規範宣導及推展 EHS 相關業務。



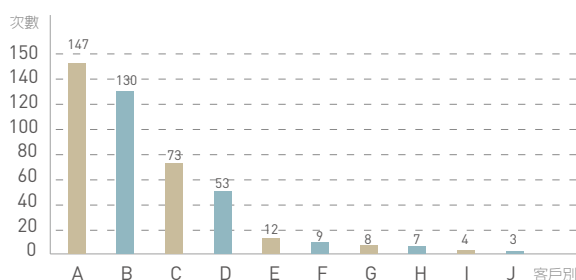
作業安全會議宣導

## O7-2-4 / EHS SMBWA

漢民長久以來對作業現場的安全管理極為重視，EHS 部門持續進行『走動式安全管理 (Safety Management by Walking Around, SMBWA)』，並由稽核發現問題方式的巡檢，轉化為協助現場人員解決安全問題，藉以提昇作業人員安全意識，維護作業現場安全。

2011 年起，不僅遵循『客戶新建廠區 Start Up 期間 EHS 活動指引』的規範執行 SMBWA，更將 SMBWA 活動推展至非裝機客戶廠區。2011 年在客戶端廠區共執行了 446 次安全巡視，其中發現很多優良事項，也發現很多缺失；針對優良事項我們給予鼓勵，缺失事項也向上呈報，並進行管理。

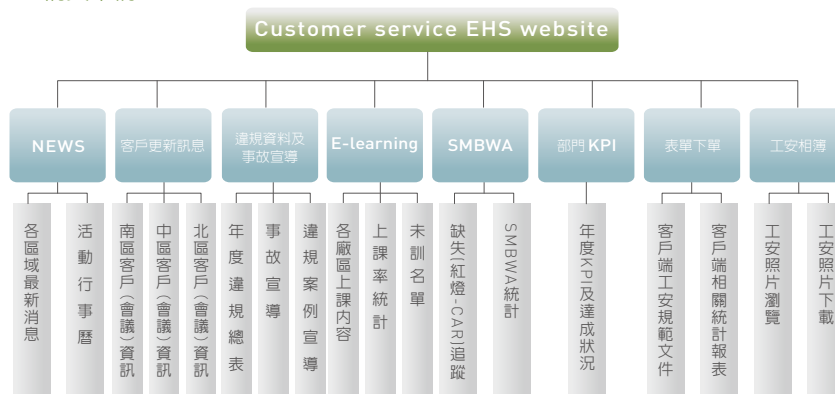
2011 SMBWA 執行次數



## O7-2-5 Customer service EHS 網頁

『Customer Service EHS Website』主要為提供以網站發佈各區重要訊息，提供部門同仁統一的訊息溝通網站。網站內容包含各區消息、客戶更新訊息、違規資料及事故宣導、SMBWA、部門 EHSKPI、表單下載等內容。

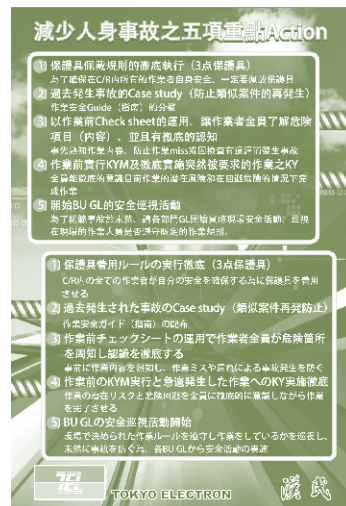
EHS網頁架構





## O7-3 事故再發預防活動

原廠及漢民致力於有效預防事故的發生，避免類似事故再次發生，於 2011 年初展開『事故再發防止對策』活動。此活動有五項重要的行動，分別為：(1) 保護用具配戴的徹底執行、(2) 過去發生事故的 Case Study、(3) 以作業前的 Check sheet 的運用，讓作業者全員了解危險項目、(4) 作業前實行 KY 及徹底實施突然被要求的作業之 KY、(5) 開始部門主管的安全巡視活動。



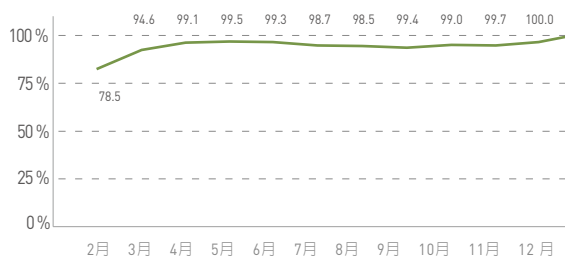
宣傳海報

### O7-3-1 / PPE 三點保護具徹底執行

保護用具為意外事故發生時，保護人員安全的最後一道防線。我們要求作業人員一進到作業場所需立即配戴三點保護具，所謂三點保護用具即為頭部配戴的 inner-helmet、眼睛配戴的安全眼鏡 (或化學品作業的護目鏡)、及腳部穿著的安全鞋。

從部門護具數量清查、購置替換、現場稽核、稽核報告 High-light 及缺失追蹤管理。就 2011 年現場稽核結果，被稽核人數為 10,295 人次，期間唯初期配戴率較低，餘每月稽核三點保護具正確配戴率接近 100%，作業安全習慣需長時間養成，堅持且持續推動三點保護具配戴的徹底執行。

2011 KY 執行稽核結果 (合格率)



### O7-3-2 / 作業安全指南

將過去最常見的作業清查出來，並製作成作業安全指南小卡，作業人員可隨身攜帶此作業安全指南小卡隨時提醒自己從事該項作業時的安全注意事項，現場作業主管亦可藉此進行宣導及作業前安全確認。作業安全指南小卡內容包含：(1) 安全七大要項、(2) 電力作業、(3) 高處作業、(4) 護具、(5) 解除 Inter-lock 作業、(6) 地板開口部作業、(7)OHT 附近的作業、及 (8) 安全行動宣言等。

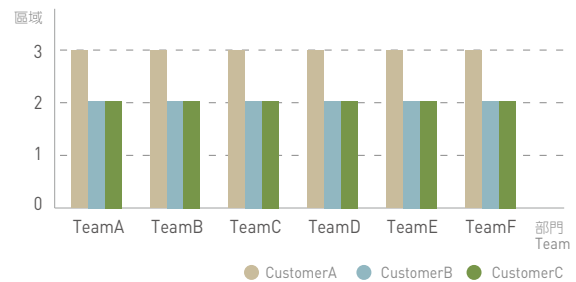


作業安全指南小卡

### O7-3-3 / 部門主管 SMBWA

部門主管的 SMBWA 有別於 EHS SMBWA，更以主管關心現場作業人員的安全為出發點，讓現場人員感受部門主管對安全的重視及對現場人員的關懷。在原廠的協助下，從 2011 年八月安排部門主管接受主管安全巡視訓練，包含現場 OJT(On the Job Training) 及現場彼此觀摩學習，並實際運用在客戶廠區的作業場所，進而提供部門主管及現場作業人員之安全意識。

#### 2011.08-12 BU Leader SMBWA





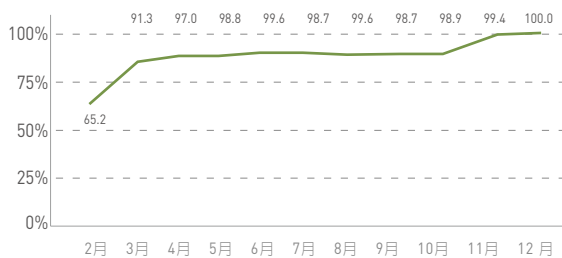
### 07-3-4 / KY 執行

KY 為『危險預知』之日文羅馬拼音字首，亦即大家熟知的『工具箱會議』，藉由工作前預知作業時可能發生之危險、潛在的危害識別出來，以提醒作業人員確實依安全的作業方法進行作業。我們在原廠的協助下發展出台灣地區 KY 表單，我們將原來的作業前確認表 (Check Sheet) 加上危險預知 (KY) 成為新版的 KY 表單，並藉由 KY 表單填寫說明會向現場作業人員宣導啟動相關管理機制，如現場稽核、缺失 Highlight、及稽核缺失追蹤管理。

部分客戶在承攬商管理已包含工具箱會議的機制，主動與客戶 EHS 單位溝通並提出 KY 表單的設計及填寫說明，獲得客戶同意使用自己的 KY 表單。在與客戶 EHS 單位溝通時，客戶提出自我管理機制及表單極為讚許。

就 2011 KY 現場稽核結果，共稽核次數為 2586 次，KY 確實執行率除前幾個月較低外，其餘數月 KY 的確實執行合格率接近 100%。

2011 KY 執行稽核結果 (合格率)



### 07-3-5 / 事故集 (例) 宣導

為避免類似之意外事故發生，事故例宣導就極其重要，EHS 部門定期由發生過之事故集中挑選事故例逐一向作業人員宣導。為確定事故立即確實傳達給每一位作業人員，EHS 人員於 SMBWA 時進行事故例之抽問，若作業者不知悉事故例，EHS 人員以備妥無塵紙影印之事故例，立即進行宣導及事故例發送。

從 2011 事故例宣導現場稽核，共執行意外例抽問 2422 次，抽問合格率趨勢向上接近 100%。

2011 事故例宣導抽問



# O8 肯定事項

## O8-1 / 客戶端獲獎事成績



時間	單位	獎項名稱
2011年	台灣積體電路製造股份有限公司	十四廠承攬商安全管理KPI績優廠商
2011年	台灣積體電路製造股份有限公司	十五廠承攬商安全管理KPI績優廠商(12月)
2011年	台灣積體電路製造股份有限公司	十五廠承攬商安全管理KPI績優廠商(11月)
2011年	台灣積體電路製造股份有限公司	十五廠承攬商安全管理KPI績優廠商(10月)
2011年	台灣積體電路製造股份有限公司	十五廠承攬商安全管理KPI績優廠商(9月)
2011年	台灣積體電路製造股份有限公司	十五廠承攬商安全管理KPI績優廠商(8月)
2011年	台灣積體電路製造股份有限公司	十二廠2011年上半年度安全衛生優良承攬商
2010年	台灣積體電路製造股份有限公司	十二廠2010年下半年度安全衛生優良承攬商
2010年	聯華電子股份有限公司	F12 P3 最佳 ESH 廠商(Tool Vendor)
2009年	台灣積體電路製造股份有限公司	2009 Security Management Award (勤耕獎)
2009年	奇美電子股份有限公司	最佳安全伙伴
2009年	台灣積體電路製造股份有限公司	十四廠承攬商安全管理KPI績優廠商
2009年	台灣積體電路製造股份有限公司	十四廠高風險作業管理績優廠商
2008年	台灣積體電路製造股份有限公司	十四廠第二季承攬商 EHS績優廠商
2008年	台灣積體電路製造股份有限公司	十四廠第三季承攬商 EHS績優廠商
2008年	華邦電子股份有限公司	中科廠設備商協議會主委感謝狀
2008年	友達光電股份有限公司	台中三期廠區承攬商工安評比第二名
2007年	華亞科技股份有限公司	一二廠環安衛 績優廠商評鑑第一名
2006年	台灣積體電路製造股份有限公司	十四廠年度承攬商最佳安全貢獻獎
2006年	台灣積體電路製造股份有限公司	十四廠年度承攬商安全衛生傑出人員
2006年	奇美電子股份有限公司	二三廠承攬商協議組織感謝狀
2006年	華亞科技股份有限公司	一二廠環安衛 績優廠商評鑑第一名
2006年	茂德科技股份有限公司	竹科廠優良環安衛管理傑出人員
2006年	茂德科技股份有限公司	竹科廠優良環安衛管理廠商